



ด้านการเมืองการปกครอง

2.1 ประชากร

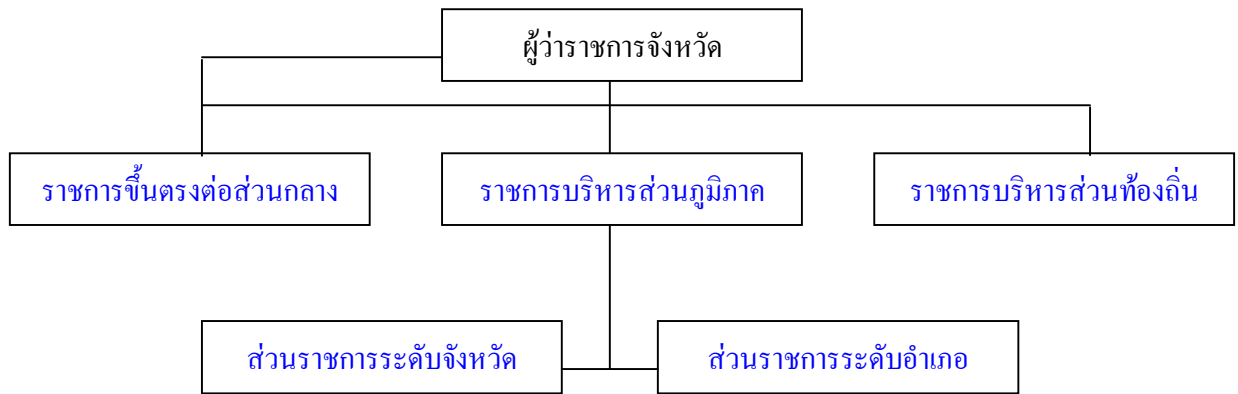
ข้อมูลประชากรจังหวัด ณ เดือนกันยายน 2550 รวมทั้งสิ้น 936,050 คน เป็นชาย 463,799 คน หญิง 472,251 คน จำนวนครัวเรือนทั้งหมด 240,274 ครัวเรือน สำหรับอำเภอที่มีประชากรมากที่สุด 3 อันดับแรก คือ อำเภอเมือง อำเภอโกสุมพิสัย และวาปีปทุม มีประชากรเท่ากับ 142,559 119,177 และ 113,176 คน ตามลำดับ (ตาราง 1) ความหนาแน่นของประชากรในจังหวัดมหาสารคามโดยเฉลี่ยเท่ากับ 179.04 คน/ตร.กม. อำเภอที่มีความหนาแน่นของประชากรมากที่สุด คือ อำเภอพยัคฆภูมิพิสัย รongลงมา คือ อำเภอเมือง และอำเภอเชียงยืน มีความหนาแน่นเท่ากับ 257.08 256.08 และ 223.04 คน/ตร.กม. ตามลำดับ

2.2 โครงสร้างราชการบริหารส่วนภูมิภาค ส่วนกลาง และท้องถิ่นในจังหวัด

2.2.1 ประกอบด้วยส่วนราชการทั้งหมดจำนวน 91 หน่วยงาน ประกอบด้วย ส่วนราชการบริหารส่วนกลางจำนวน 56 หน่วยงาน ส่วนราชการบริหารส่วนภูมิภาคสังกัดกระทรวง ทบวง กรม จำนวน 29 หน่วยงาน โดยแบ่งเป็น ส่วนราชการบริหารส่วนภูมิภาคสังกัดกระทรวง ทบวง กรมอื่นๆ จำนวน 24 หน่วยงาน และส่วนราชการบริหารส่วนภูมิภาคสังกัดกระทรวงมหาดไทยจำนวน 5 หน่วยงาน ส่วนราชการอิสระจำนวน 5 หน่วยงาน ส่วนราชการสังกัดสำนักงานคณะกรรมการอุดมศึกษา จำนวน 2 หน่วยงาน

2.2.2 ส่วนราชการบริหารส่วนท้องถิ่น มี 3 รูปแบบ คือ องค์การบริหารส่วนจังหวัด จำนวน 1 แห่ง เทศบาลจำนวน 11 แห่ง และองค์การบริหารส่วนตำบลจำนวน 131 แห่ง

แผนผังแสดงโครงสร้างราชการบริหารส่วนภูมิภาคและท้องถิ่นในจังหวัด



ส่วนราชการบริหารส่วนกลาง	ส่วนราชการบริหารส่วนภูมิภาค	ส่วนราชการระดับ	ราชการบริหารส่วนท้องถิ่น
1. สนง.ตรวจบัญชีสหกรณ์ฯ	สังกัดกระทรวงมหาดไทย	อำเภอ	1. อบจ. 1 แห่ง
2. ศูนย์วิจัยและพัฒนาประมงน้ำจืดฯ	1. สำนักงานจังหวัด	1. 13 อำเภอ	2. เทศบาล 11 แห่ง
3. โครงการชลประทานฯ	2. ที่ทำการปกครองจังหวัด	2. 133 ตำบล	- เมือง 1 แห่ง
4. ศูนย์วิจัยถ่ายทอดเทคโนโลยีฯ	3. สนง.พัฒนาชุมชน	4. 1,944 หมู่บ้าน	- ตำบล 10 แห่ง
5. สถานีพัฒนาที่ดินฯ	4. สนง.ที่ดิน		3. อบต. 131 แห่ง
6. ศูนย์บริการวิชาการด้านพืชไร่ฯ	5. สนง.โยธาธิการและผังเมือง		
7. สถานีพัฒนาอาหารสัตว์ฯ	ส่วนราชการบริหารส่วนภูมิภาคสังกัด		
8. ศูนย์ส่งเสริมการปลูกป่า ที่ 5	กระทรวง ทบวง กรมอื่น ๆ		
9. แขวงทางมหาสารคาม	1. ที่ทำการสัสดีจังหวัด		
10. ศูนย์สร้างทางมหาสารคาม	2. สนง.แรงงานจังหวัด		
11. สถานีอุดุนิยมวิทยา	3. สนง.สวัสดิการและคุ้มครองแรงงาน		
12. สพท.มค. เขต 1	4. สนง.จัดหางาน		
13. สพท.มค. เขต 2	5. สนง.พัฒนาสังคมและความมั่นคงฯ		
14. ศูนย์การศึกษานอกโรงเรียน	6. สนง.ประกันสังคม		
15. สนง.คุมประพฤติ	7. สนง.เกษตรและสหกรณ์		
16. สนง.บังคับคดี	8. สนง.เกษตร		
17. สสวท.มค.	9. สนง.สหกรณ์จังหวัด		
18. สนง.ประกันภัย	10. สนง.ปศุสัตว์จังหวัด		
19. สนง.การค้าภายใน	11. สนง.ป่าไม้จังหวัด		
20. สนง.พัฒนาธุรกิจการค้า	12. สนง.ประมงจังหวัด		
21. สนง.สรรพากรพื้นที่ มค.	13. สนง.ปฏิรูปที่ดิน		
22. สนง.สรรพสามิตพื้นที่ มค.	14. สนง.คลังจังหวัด		
23. สนง.ป้องกันและบรรเทาฯ มค	15. สนง.ขนส่งจังหวัด		
24. สนง.ธนารักษ์พื้นที่ มค.			

25. สนง.จัดรูปที่ดิน
26. สถานสงเคราะห์คนชรา
27. สถาบันการพลศึกษา ฯ
28. ศูนย์การกีฬาแห่งประเทศไทย
29. ศูนย์การท่องเที่ยว กีฬา
30. โรงพยาบาลมหาสารคาม
31. วิทยาลัยพยาบาลศรี มหาสารคาม
32. ศูนย์พัฒนาฝีมือแรงงาน ฯ
33. วิทยาลัยอาชีวศึกษา
34. วิทยาลัยเทคนิค
35. วิทยาลัยเทคโนโลยีและเกษตรกรรม
36. ร.ร. สารคามพิทยาคม
37. ร.ร.ผดุงนารี
38. ร.ร.มหาวิฆานุกูล
39. ร.ร.มหาชัยพิทยาคาร
40. สถานีวิทยุ อ.ส.ม.ท.
41. สถานีวิทยุ กรมการรักษาดินแดน
42. สถานีวิทยุทหารอากาศ
43. สนง.พัฒนาพลังงานทดแทนที่ 5
44. ว.สารพัดช่าง
45. ว.การอาชีพวาปีปทุม
46. ว.การอาชีพพยัคฆ์
47. สนง.ท้องถิ่นจังหวัด
48. สนง. ทางหลวงชนบท
49. สนง.ทรัพยากรธรรมชาติ ฯ
50. ดำรวจภูธรจังหวัด
51. ศูนย์ส่งเสริมพัฒนาอาชีพเกษตร
52. บ้านเด็กและครอบครัว
53. สำนักงานประชาสัมพันธ์ฯ
54. สนง.กองทุนฟื้นฟูและพัฒนาฯ
55. ศูนย์พัฒนาสังคม หน่วยที่ 41
56. สถานพินิจและคุ้มครองเด็กและเยาวชนฯ
57. สนง.ยุติธรรมจังหวัด

16. สนง.พาณิชย์จังหวัด
17. สนง.สาธารณสุขจังหวัด
18. สนง.อุตสาหกรรมจังหวัด
20. สนง.สถิติจังหวัด
21. เรือนจำจังหวัดมหาสารคาม
22. สำนักงานประชาสัมพันธ์จังหวัด
23. สำนักงานวัฒนธรรมจังหวัด
24. สำนักงานพระพุทธศาสนา

สังกัดสำนักงานคณะกรรมการอุดมศึกษา

1. มหาวิทยาลัยมหาสารคาม
2. มหาวิทยาลัยราชภัฏมหาสารคาม

ส่วนราชการอิสระ

1. ศาลจังหวัด
2. สนง. กกต. ประจำจังหวัด
3. อัยการจังหวัด
4. สนง.เหล่ากาชาด
5. สนง.อัยการคดีเยาวชนและครอบครัว

2.3 โครงสร้างการบริหารราชการของจังหวัด อำเภอ กิ่งอำเภอ ตำบล และหมู่บ้าน

ตามพระราชบัญญัติระเบียบบริหารราชการแผ่นดิน พ.ศ. 2534 (ประกาศในราชกิจจานุเบกษาเล่มที่ 108 ฉบับพิเศษ ตอน 156 ลงวันที่ 4 กันยายน 2534) ได้กำหนดให้มีการจัดระเบียบบริหารราชการส่วนภูมิภาค เป็นจังหวัดและอำเภอ

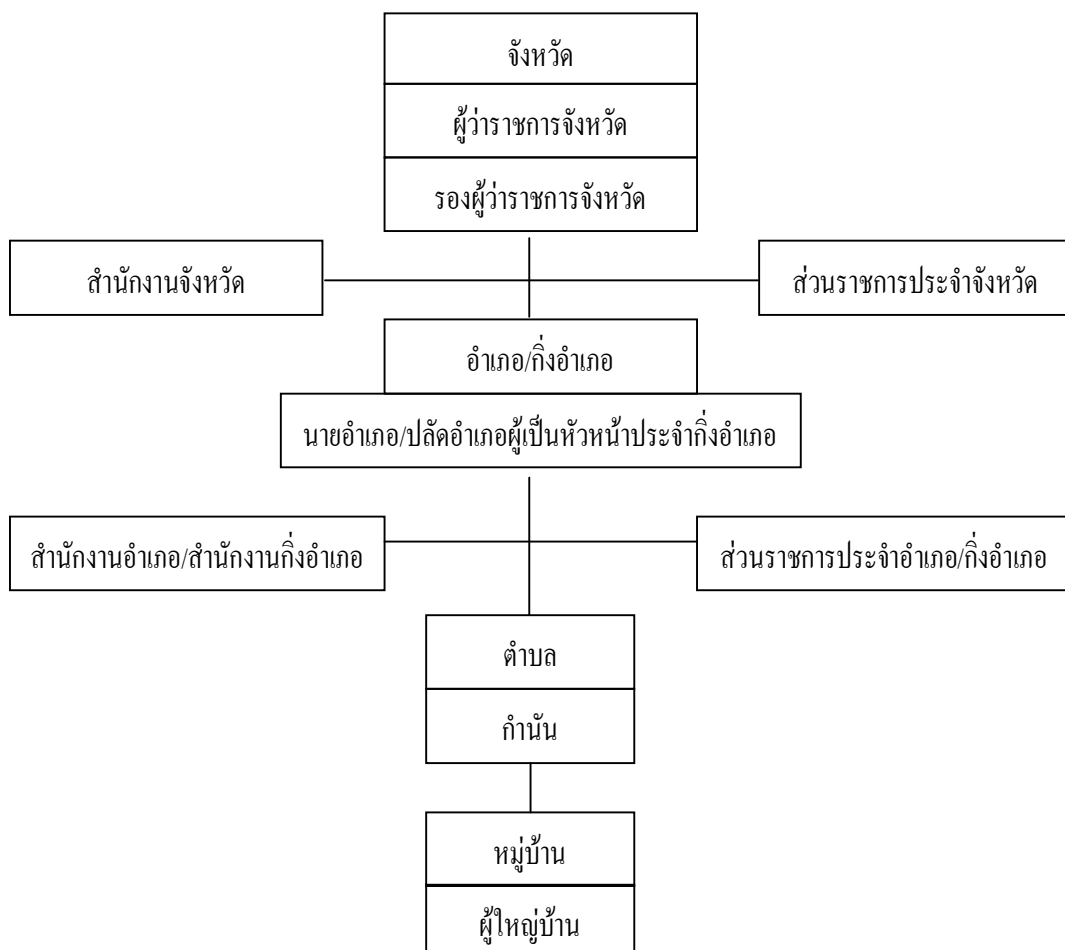
จังหวัด มีฐานะเป็นนิติบุคคล การตั้ง ยุบ และเปลี่ยนแปลงเขตจังหวัด ให้ตราเป็นพระราชบัญญัติผู้ว่าราชการจังหวัดเป็นหัวหน้าปกครองบังคับบัญชา ข้าราชการของหน่วยงานต่างๆ ทั้งในและ นอกสังกัดกระทรวงมหาดไทย

อำเภอ เป็นส่วนราชการบริหารรองจากจังหวัด การตั้ง การยุบ และเปลี่ยนแปลงเขตอำเภอให้ตราเป็นพระราชกฤษฎีกา มีนายอำเภอเป็นหัวหน้าปกครอง บังคับบัญชาข้าราชการในอำเภอ และงานบริหารราชการของอำเภอ

กิ่งอำเภอ เป็นส่วนหนึ่งของอำเภอ ตั้งตามกฎหมายลักษณะปกครองท้องที่ พ.ศ. 2457 มีปลัดอำเภอผู้เป็นหัวหน้าประจำกิ่งอำเภอเป็นหัวหน้า

ตำบลและหมู่บ้าน เป็นหน่วยงานการปกครองส่วนย่อยของอำเภอหรือกิ่งอำเภอ ตั้งตามกฎหมายลักษณะ ปกครองท้องที่ พ.ศ. 2457 ตำบลจัดตั้งขึ้นโดยประกาศของกระทรวงมหาดไทย มีกำนันเป็นผู้รับผิดชอบตำบล ส่วนหมู่บ้าน จัดตั้งโดยประกาศจังหวัด มีผู้ใหญ่บ้านเป็นผู้รับผิดชอบหมู่บ้าน

แผนผังแสดงโครงสร้างการบริหารราชการของจังหวัด อำเภอ กิ่งอำเภอ ตำบล และหมู่บ้าน



2.4 การเลือกตั้ง

ตามพระราชบัญญัติประกอบรัฐธรรมนูญว่าด้วยการเลือกตั้งสมาชิกสภาผู้แทนราษฎรและการได้มาซึ่งสมาชิกวุฒิสภา พุทธศักราช 2550 จังหวัดมีสมาชิกสภาผู้แทนราษฎรจำนวน 6 คน มีสมาชิกวุฒิสภาจำนวน 1 คน และจากการที่รัฐบาลกำหนดวันที่ 23 ธันวาคม 2550 เป็นการเลือกตั้งสมาชิกสภาผู้แทนราษฎรโดยทั่วไป พบว่า มีจำนวนผู้มีสิทธิการเลือกตั้ง จำนวน 680,568 คน มีผู้ใช้สิทธิในการเลือกตั้ง จำนวน 486,316 คิดเป็นร้อยละ 71.45

2.4.1 การเลือกตั้งแบ่งเป็น 2 เขต ได้แก่

- เขตการเลือกตั้งที่ 1 ประกอบด้วย อ.เมือง อ.โกสุม อ.กุฉีกรัง อ.กันทรวิชัย อ.เขียงยืน และ อ.ชื่นชม

- เขตการเลือกตั้งที่ 2 ประกอบด้วย อ.แกด้า อ.นาเชือก อ.นาคูน อ.บรบือ อ.พยัคฆภูมิพิสัย อ.ยางสีสุราช และ อ.วาปีปทุม

2.4.2 ผลการเลือกตั้งสมาชิกสภาผู้แทนราษฎร พบว่าในเขตการเลือกตั้งที่ 1 มีจำนวนผู้มีสิทธิการเลือกตั้ง จำนวน 341,132 คน มีผู้มีสิทธิเลือกตั้ง จำนวน 250,839 คน คิดเป็นร้อยละ 73.53 ในเขตการเลือกตั้งที่ 2 มีจำนวนผู้มีสิทธิการเลือกตั้ง 339,436 คน มีผู้ใช้สิทธิในการเลือกตั้ง 235,477 คน คิดเป็นร้อยละ 69.37

2.4.3 ผลคะแนนการเลือกตั้ง ปราบัญคะแนน ดังนี้

1) ผลคะแนนเลือกตั้ง เขตการเลือกตั้งที่ 1

ลำดับที่ 1 นายสุทิน คลังแสง	คะแนนที่ได้ 134,365 คะแนน
ลำดับที่ 2 นายจิรวุฒิ ศรีพานิชย์	คะแนนที่ได้ 122,088 คะแนน
ลำดับที่ 3 นายสุรจิตร์ ยนต์ตระกูล	คะแนนที่ได้ 119,052 คะแนน

2) ผลคะแนนการเลือกตั้ง เขตการเลือกตั้งที่ 2

ลำดับที่ 1 นายสรรพภัญญู ศิริไปล์	คะแนนที่ได้ 103,169
----------------------------------	---------------------

คะแนน

ลำดับที่ 2 นายสุชาติ โชคชัยวัฒนากร	คะแนนที่ได้ 91,479 คะแนน
ลำดับที่ 3 นายไชยวัฒน์ ตินรัตน์	คะแนนที่ได้ 88,723 คะแนน