



ด้านเศรษฐกิจ

4.1 ผลิตภัณฑ์มวลรวมจังหวัด

ปี 2549 จังหวัดมีมูลค่าประมาณการผลิตภัณฑ์มวลรวมจังหวัด (Gross Provincial Product , GPP) ตามราคาประจำปี เท่ากับ 30,137 ล้านบาท เพิ่มขึ้นจากปี 2548 จำนวน 2,363 ล้านบาท เพิ่มขึ้นร้อยละ 8.50 โดยมีมูลค่าผลิตภัณฑ์เฉลี่ยต่อคนต่อปี เท่ากับ 31,495 บาท เมื่อเปรียบเทียบกับมูลค่าผลิตภัณฑ์มวลรวมในปี 2548 จังหวัดจัดอยู่ในลำดับที่ 12 ของภาค และเป็นอันดับที่ 49 ของประเทศ (ตาราง 4 และแผนภูมิ 4)

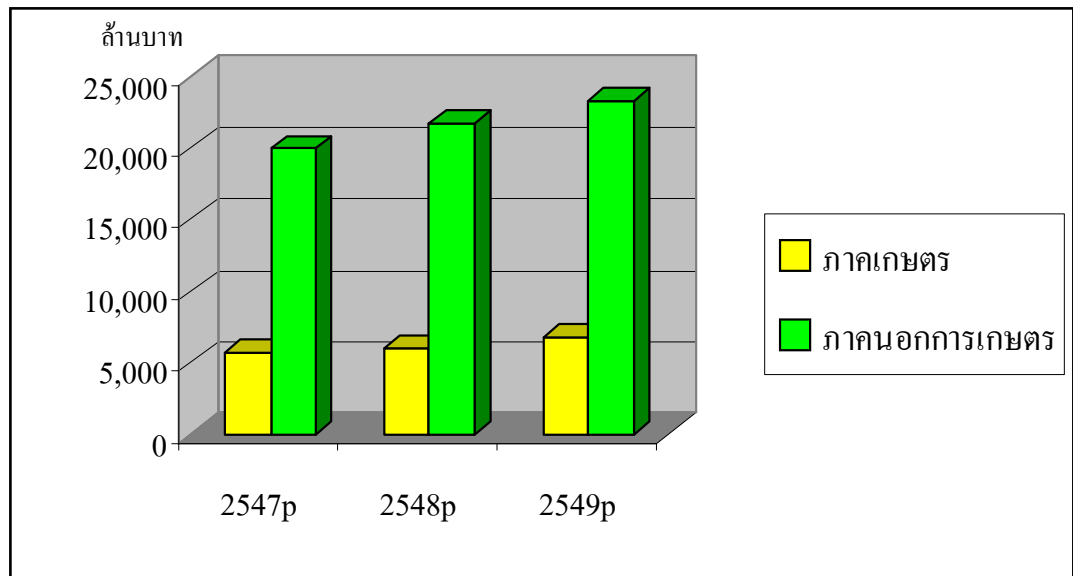
ตาราง 4 แสดงค่าประมาณการผลิตภัณฑ์มวลรวมของจังหวัด ตามราคาประจำปี จำแนกตามสาขาการผลิต พ.ศ. 2547-2549p

สาขาการผลิต	(ล้านบาท)		
	2547r	2548r	2549p ₁
ภาคเกษตร	5,689	6,008	6,793
เกษตรกรรม การล่าสัตว์ การป่าไม้	5,493	5,872	6,614
การประมง	196	136	179
ภาคนอกเกษตร	19,983	21,766	23,344
เหมืองแร่และเหมืองหิน	33	27	31
การผลิตอุตสาหกรรม	2,732	2,277	2,383
การไฟฟ้า ก๊าซ และการประปา	398	412	497
การก่อสร้าง	1,097	1,162	1,210
การขายส่ง การขายปลีก การซ่อมแซมยานยนต์			
จักรยานยนต์ ของใช้ส่วนบุคคลและของใช้ในครัวเรือน	5,804	6,785	7,252
โรงแรมและภัตตาคาร	127	159	181
การขนส่ง สถานที่เก็บสินค้าและการคมนาคม	1,032	1,158	1,333
ตัวกลางทางการเงิน	1,043	1,151	1,257
บริการด้านอสังหาริมทรัพย์ การเช่าและบริการทางธุรกิจ	1,167	1,213	1,222
การบริหารราชการแผ่นดินและการป้องกันประเทศ	1,731	1,978	2,149
รวมทั้งการประกันสังคมภาคบังคับ			

การศึกษา	3,782	4,284	4,532
การบริการด้านสุขภาพและงานสังคมสงเคราะห์	739	850	980
การให้บริการชุมชน สังคม และบริการส่วนบุคคลอื่นๆ	262	276	283
ลูกจ้างในครัวเรือนส่วนบุคคล	34	35	35
ผลิตภัณฑ์จังหวัด	2,5672	27,774	30,137
มูลค่าผลิตภัณฑ์เฉลี่ยต่อคน	28,694	31,495	31,495

ที่มา :: สำนักงานคณะกรรมการพัฒนาการเศรษฐกิจและสังคมแห่งชาติ

แผนภูมิ 4 เปรียบเทียบประมาณการผลิตภัณฑ์มวลรวมของจังหวัด ตามราคาประจำปี 2547-2549



ที่มา :: สำนักงานคณะกรรมการพัฒนาการเศรษฐกิจและสังคมแห่งชาติ

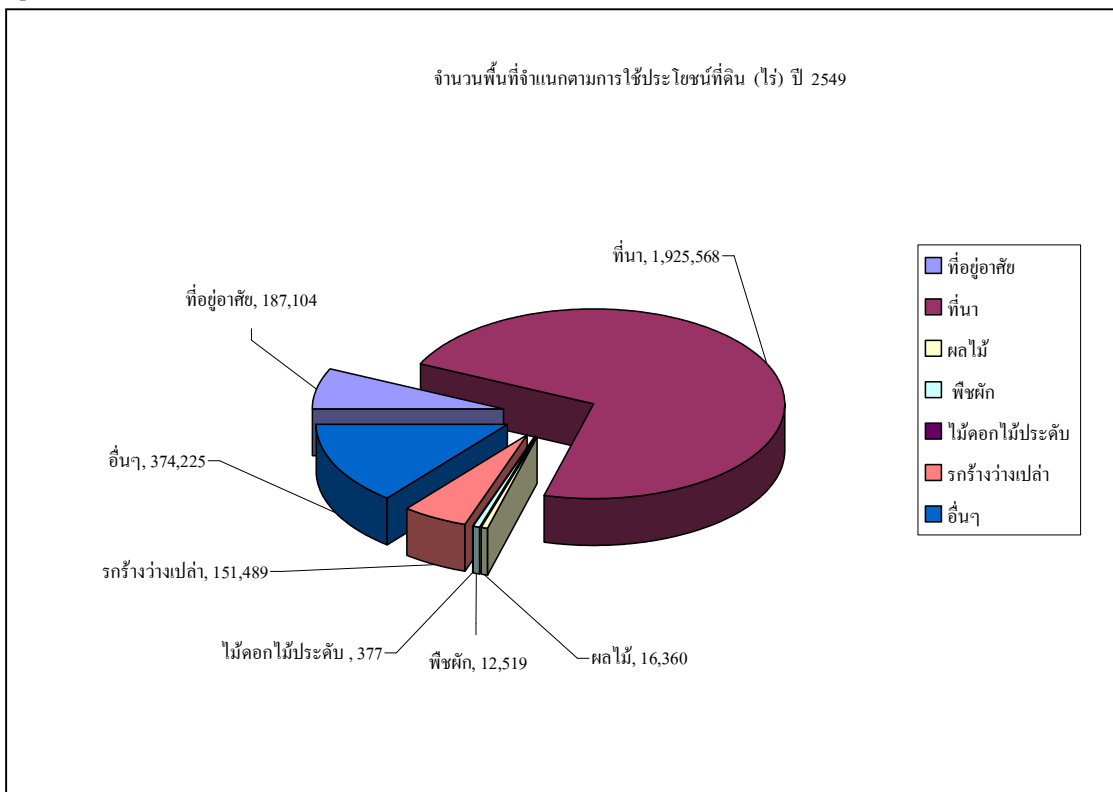
4.2 การเกษตรกรรม

4.2.1 จำนวนพื้นที่ประเภทการใช้ประโยชน์ที่ดิน

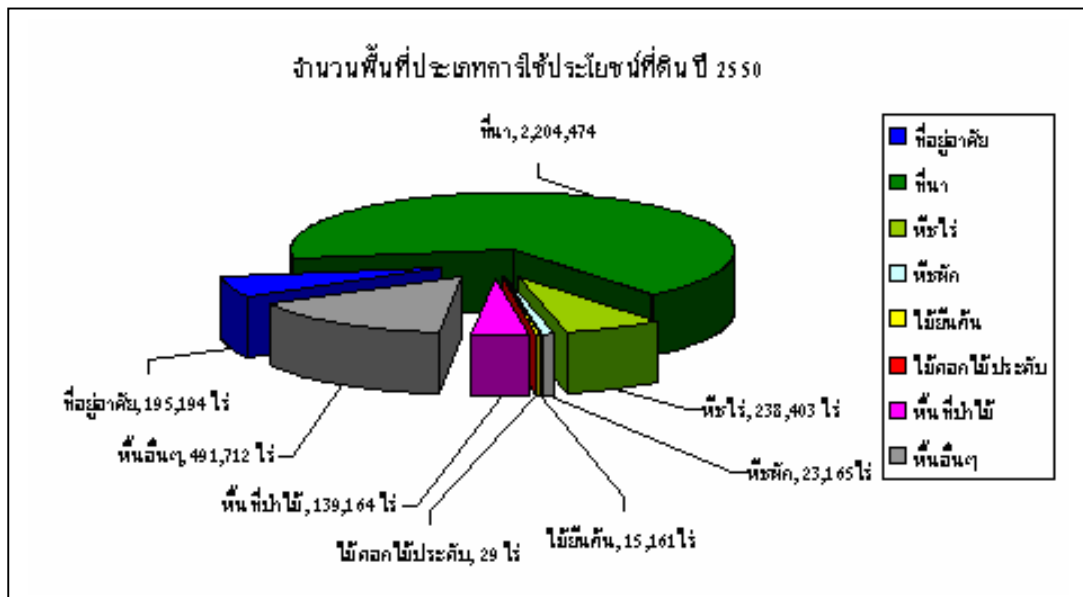
ปี 2549 จังหวัด มีพื้นที่การใช้ประโยชน์ที่ดินรวม 2,293,417 ไร่ (ไม่รวมพื้นที่อื่น ๆ) คิดเป็นร้อยละ 70.17 ของพื้นที่จังหวัด ที่นามีพื้นที่มากที่สุดเท่ากับ 1,925,568 ไร่ คิดเป็นร้อยละ 83.96 รองลงมาคือ ที่อยู่อาศัยจำนวน 187,104 ไร่ และที่ดินรกร้างว่างเปล่าจำนวน 151,489 ไร่ คิดเป็นร้อยละ 8.15 และ 6.60 ของพื้นที่ใช้ประโยชน์

ปี 2550 จังหวัด มีพื้นที่การใช้ประโยชน์ที่ดินรวม 2,185,590 ไร่ (ไม่รวมพื้นที่อื่น ๆ) คิดเป็นร้อยละ 86.15 ของพื้นที่จังหวัด ที่นามีพื้นที่มากที่สุดเท่ากับ 2,204,474 ไร่ คิดเป็นร้อยละ 67.45 รองลงมาคือ ที่อยู่อาศัยจำนวน 195,194 ไร่ คิดเป็นร้อยละ 5.97 (แผนภูมิ 5 และ 6)

แผนภูมิ 5 จำนวนพื้นที่ประเภทการใช้ประโยชน์ที่ดิน ปี 2549



แผนภูมิ 6 จำนวนพื้นที่ประเภทการใช้ประโยชน์ที่ดิน ปี 2550



ที่มา : สำนักงานเกษตรจังหวัดมหาสารคาม

4.2.2 พืชเศรษฐกิจ

พืชเศรษฐกิจที่สำคัญของจังหวัดมหาสารคาม ได้แก่ ข้าวนาปี ข้าวเจ้านาปรัง ข้าวเหนียนาปรัง อ้อยโรงงาน และ มันสำปะหลัง (ฤดูเก็บเกี่ยวปี 2549/2550)

- ข้าวนาปี พื้นที่เพาะปลูก 2,132,457 ไร่ ผลผลิตเฉลี่ย 416 ก.ก./ไร่
- ข้าวนาปรัง พื้นที่เพาะปลูก 134,366 ไร่ ผลผลิตเฉลี่ย 748 ก.ก./ไร่

- อ้อยโรงงาน พื้นที่เพาะปลูก 131,096 ไร่ ผลผลิตเฉลี่ย 10,264 ก.ก./ไร่
- มันสำปะหลัง พื้นที่เพาะปลูก 73,390 ไร่ ผลผลิตเฉลี่ย 2,470 ก.ก./ไร่
- ยางพารา พื้นที่เพาะปลูก 1,747 ไร่ ผลผลิตเฉลี่ย 134 ก.ก./ไร่

4.2.3 จำนวนครุว์เรือนในภาคเกษตรกรรม

ในปี 2550 จังหวัดมีครุว์เรือนภาคการเกษตรกรรม จำนวน 161,137

ครุว์เรือน

คิดเป็นร้อยละ 26.73 ของจำนวนครุว์เรือนภาคการเกษตรกรรมทั้งหมด เมื่อเปรียบเทียบกับภาคการเกษตรกรรมปี 2549 เพิ่มขึ้น 8,102 ครุว์เรือน หรือมีพื้นที่ร้อยละ 5.29 ของครุว์เรือนภาคการเกษตรกรรมปี 2549

อำเภอที่มีครุว์เรือนภาคการเกษตรกรรมมากที่สุดคือ อ.โกสุมพิสัย รองลงมาคือ อ.บรบือ โดยมีสัดส่วนภาคการเกษตรกรรม เท่ากับ 22,955 และ 20,583 ครุว์เรือน ตามลำดับ ดังปรากฏ ตามตาราง (ตาราง 5)

ตาราง 5 แสดงจำนวนครัวเรือนภาคการเกษตรกรรมจังหวัดมหาสารคาม เปรียบเทียบปี 2549

และ 2550

แยกตามอำเภอ

ที่	อำเภอ	ครัวเรือนทั้งหมด	ปี 2549	ปี 2550	ร้อยละ
1	เมือง	40,686	18,690	19,650	48.30
2	โกสุมฯ	28,914	22,216	22,955	79.39
3	วาปีปทุม	25,491	18,481	18,481	72.50
4	บรบือ	27,652	18,416	20,583	74.44
5	พยัคฆฯ	20,358	14,987	15,119	74.27
6	กันทรฯ	19,531	13,445	13,469	68.96
7	นาเชือก	13,861	10,441	11,574	83.50
8	เชียงยืน	15,405	8,975	9,532	61.88
9	นาคูน	8,239	6,124	6,916	83.94
10	แกดำ	6,539	5,381	5,727	87.58
11	ยางฯ	7,781	5,936	6,340	81.48
12	กุฉีกรัง	8,558	5,089	5,090	59.48
13	ชื่นชม	5,649	4,854	5,701	100.00
	รวม	228,664	153,035	161,137	70

แหล่งข้อมูล : สำนักงานเกษตรจังหวัดมหาสารคาม

4.2.4 การปศุสัตว์

ตาราง 6 เปรียบเทียบจำนวนเกษตรกร จำนวนสัตว์เศรษฐกิจ มูลค่าการจำหน่าย ปี 2549 และ 2550

พ.ศ. สัตว์เศรษฐกิจ	2549			2550		
	เกษตรกร	จำนวนที่เลี้ยง	มูลค่าจำหน่าย	เกษตรกร	จำนวนที่เลี้ยง	มูลค่าจำหน่าย
โค	56,150	24,459	3,010,771,680	56,510	261,277	2,154,189,000
กระบือ	24,650	74,329	1,045,681,500	25,995	79,780	863,239,500
สุกร	7,451	62,825	229,125,780	7,765	62,926	240,578,400
เป็ดเนื้อ	5,485	80,393	6,897,450	5,696	80,565	4,170,355
ไก่เนื้อ	815	184,281	17,536,847	701	183,430	6,413,490

4.3 สถานประกอบการอุตสาหกรรม

จังหวัดมีสถานประกอบการอุตสาหกรรมจำนวน 18 ประเภท ประเภทสถานประกอบการอุตสาหกรรมมากที่สุดคือโลหะ รองลงมาคือขนส่ง มีจำนวนเท่ากับ 55 และ 38 แห่ง ตามลำดับ มีจำนวนเงินทุนรวมทั้งสิ้น 5,649,409,074 บาท สถานประกอบการอุตสาหกรรมที่มีเงินทุนมากที่สุดคือ อาหาร รองลงมาคือ สิ่งทอโดยมีเงินทุนเท่ากับ 3,463,336,000 บาทและ 579,685,015 บาท ตามลำดับ ปรากฏตามตาราง 7

ตาราง 7 แสดงจำนวนโรงงานอุตสาหกรรม แยกตามหมวดอุตสาหกรรม ที่จดทะเบียนใหม่ ปี พ.ศ.

2550

ประเภทอุตสาหกรรม	จำนวนสถานประกอบการอุตสาหกรรม	จำนวนเงินทุน (บาท)	จำนวนคนงาน (คน)
ยอดรวม	299	5,649,409,074	10,991
1. การเกษตร	26	332,532,488	629
2. อาหาร	30	3,463,366,000	904
3. เครื่องดื่ม	1	1,000,000	12
4. สิ่งทอ	12	579,685,015	3,672
5. เครื่องแต่งกาย	5	44,405,000	1,297
6. ไม้และผลิตภัณฑ์จากไม้	33	49,933,000	462
7. เฟอร์นิเจอร์และเครื่องเรือน	17	30,341,021	234
8. กระดาษและผลิตภัณฑ์จากกระดาษ	1	3,800,000	7
9. ปิโตรเคมีและผลิตภัณฑ์	3	34,165,000	22
10. ยาง	2	7,550,000	46
11. พลาสติก	5	39,770,000	107
12. อโลหะ	55	332,672,000	674
13. ผลิตภัณฑ์โลหะ	23	127,862,000	173
14. เครื่องจักรวาล	4	2,790,000	24
15. ไฟฟ้า	6	29,268,250	1,452
16. ขนส่ง	38	482,890,700	387
17. อุตสาหกรรมอื่นๆ	36	66,804,000	859
18. อื่นๆ	2	2,550,000	30

ที่มา : สำนักงานอุตสาหกรรมจังหวัดมหาสารคาม

4.4 การพาณิชย์

สถิติข้อมูล ณ เดือนกรกฎาคม 2550 จังหวัดมหาสารคามมีจำนวนบริษัท/ห้างหุ้นส่วนจำกัด และร้านค้า แบ่งประเภทได้ ดังนี้

4.4.1 ประเภทนิติบุคคล

- ห้างหุ้นส่วนสามัญนิติบุคคล 5 ราย
- ห้างหุ้นส่วนจำกัด 880 ราย
- บริษัทจำกัด 195 ราย

4.4.2 ร้านค้าจดทะเบียนพาณิชย์ ในเขตอำเภอเมืองมหาสารคาม จำนวน 3,240 ราย

4.4.3 ธนาคารพาณิชย์และสถาบันการเงิน จังหวัดมีจำนวนธนาคารพาณิชย์และสถาบันการเงิน ดังนี้

- ธนาคารพาณิชย์ จำนวน 14 สาขา
- สถาบันการเงินเฉพาะกิจ จำนวน 16 สาขา ประกอบด้วย 1)

ธนาคารเพื่อการเกษตรและสหกรณ์การเกษตร จำนวน 8 สาขา 2) ธนาคารออมสิน จำนวน 6 สาขา 3) ธนาคารอาคารสงเคราะห์ (สาขาย่อย) จำนวน 1 สาขา และ 4) ธนาคารพัฒนาวิสาหกิจขนาดกลางและขนาดย่อมแห่งประเทศไทยสาขามหาสารคาม 1 สาขา

4.5 สถิติการท่องเที่ยว

ณ เดือน มกราคม- มิถุนายน 2549 มีจำนวนนักท่องเที่ยวมาเยี่ยมเยือนจำนวน 101,978 คน เป็นนักท่องเที่ยวภายในประเทศจำนวน 100,858 คน นักท่องเที่ยวชาวต่างชาติจำนวน 1,120 คน โดยมีรายได้จากนักท่องเที่ยวทั้งหมด 72.26 ล้านบาท

4.6 แรงงาน

สถิติปี 2549 (ณ เดือน พฤศจิกายน 2549) กำลังแรงงานมีจำนวน 522,634 คน ในจำนวนนี้มีงานทำ 514,519 คน หรือคิดเป็นร้อยละ 98.44 ของจำนวนแรงงานปัจจุบัน เป็นผู้ว่างงานจำนวน 8,115 คน หรือคิดเป็นร้อยละ 1.55 ของจำนวนแรงงานปัจจุบัน เป็นแรงงานที่รอฤดูกาลจำนวน 49 คน ปี 2550 จังหวัดมหาสารคาม มีอัตราค่าจ้างรายวันๆ ละ 142 บาท แต่ไม่เกินวันละ 146 บาท

4.7 การเงินการคลัง

4.7.1 เงินฝากและปริมาณสินเชื่อของธนาคารพาณิชย์

สถิติข้อมูล ณ เดือนพฤษภาคม 2550 จังหวัดมีปริมาณเงินฝากเท่ากับ 18,386.58 ล้านบาท ขยายตัวอัตราร้อยละ 11.35 และมีปริมาณสินเชื่อเท่ากับ 21,171.68 ล้านบาท ขยายตัวอัตราร้อยละ 7.36

4.7.2 ภาษีสรรพากร

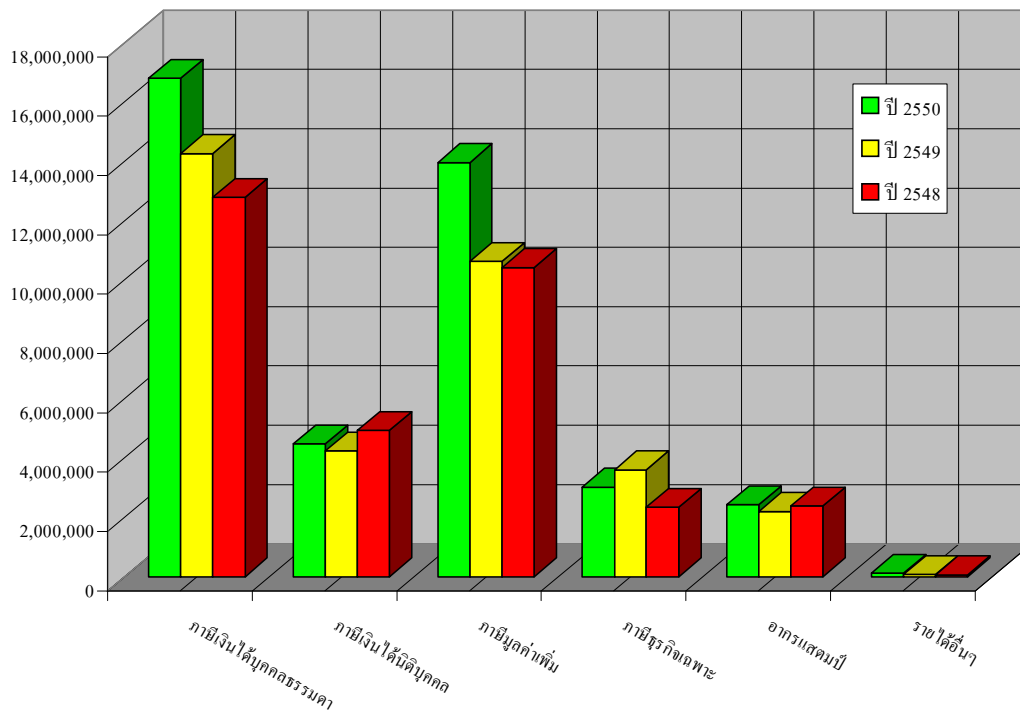
ผลการจัดเก็บภาษีสรรพากรจังหวัดมหาสารคาม ณ เดือนกรกฎาคม 2550 รวมทุกประเภทภาษี มีจำนวนทั้งสิ้น 40,809,499.46 บาท เพิ่มขึ้นจากปี 2549 จำนวน 5.77 ล้านบาท หรือเพิ่มขึ้นร้อยละ 16.50 โดยประเภทภาษีที่สามารถจัดเก็บได้มากที่สุด คือ ภาษีเงินได้บุคคลธรรมดา สามารถจัดเก็บได้จำนวน 16.79 ล้านบาท รองลงมาคือ ภาษีมูลค่าเพิ่ม และภาษีเงินได้นิติบุคคล เท่ากับ 13.96 ล้านบาท และ 4.47 ล้านบาท ตามลำดับ (ตาราง 8 และแผนภูมิ 7)

ตาราง 8 ผลการจัดเก็บภาษีสรรพากรจำแนกตามประเภทภาษี ปี 2548 - 2550

ปี	จำแนกประเภทภาษีอากร						รวม
	ภาษีเงินได้บุคคลธรรมดา	ภาษีเงินได้นิติบุคคล	ภาษีมูลค่าเพิ่ม	ภาษีธุรกิจเฉพาะ	อากรแสตมป์	รายได้อื่นๆ	
2550	16,799,506.52	4,479,480.45	13,966,480.89	3,019,221.87	2,419,762.27	125,047.46	40,809,499.46
2549	14,271,397.89	4,238,594.73	10,630,026.57	3,607,645.68	2,207,864.63	79,001.85	35,029,531.35
2548	12,793,176.42	4,935,497.01	10,424,921.22	2,351,467.22	2,383,215.12	62,600.00	32,950,876.80

แผนภูมิ 7 แสดงการเปรียบเทียบผลการจัดเก็บภาษีสรรพากรจำแนกตามประเภทภาษี

ปีงบประมาณ 2548 -2550



ที่มา : สำนักงานสรรพากรพื้นที่มหาสารคาม